

Para adultos con psoriasis en placas de moderada a grave.

## APROVECHE EL MOMENTO “¿CÓMO ESTÁ?”

La primera pregunta que la mayoría de los médicos suelen hacer cuando los vemos es “¿cómo está?”, y puede ser difícil hablar por uno mismo. Es por eso que queremos ayudarlo a **tener una conversación más audaz y más clara** con el médico en la próxima consulta dermatológica. Prepárese para compartir lo siguiente y para ayudar a aumentar las posibilidades de cumplir los objetivos de su tratamiento:



### Tener psoriasis en placas de moderada a grave

- realmente me molesta       me molesta un poco  
 no me molesta en absoluto

(marque la opción que corresponda con un ✓)

### Los parches en la piel me irritan

- nunca       a veces       a menudo

(marque la opción que corresponda con un ✓)

### A veces los parches en la piel se irritan cuando

- hago ejercicio       uso cierta ropa  
 duermo       viajo a diferentes climas  
 trabajo  
 otro: \_\_\_\_\_

(marque las opciones que correspondan con un ✓ o escriba otra opción)

### Mis síntomas me han hecho difícil

- participar en actividades al aire libre con mis seres queridos  
 usar la ropa que me gusta  
 participar en eventos sociales  
 seguir con mi día sin sentirme realmente molesto  
 hacer ejercicio sin irritación  
 ir de vacaciones en familia  
 otro: \_\_\_\_\_

(marque las opciones que correspondan con un ✓ o escriba otra opción)

Para adultos con psoriasis en placas de moderada a grave.

## HABLEMOS DE LOS SÍNTOMAS



No está indicado para niños.

### Tengo parches o escamas en la piel en

- el cuero cabello
- la cara
- el cuello
- el pecho
- las axilas
- el abdomen
- la espalda
- los brazos
- la ingle
- los glúteos
- las piernas
- las rodillas
- las uñas
- los codos

(marque las partes afectadas del cuerpo con un ✓)

### Los síntomas que más me molestan son



picazón



rigidez en  
la piel



ardor



dolor



escozor



cambios en la  
pigmentación  
de la piel



descamación

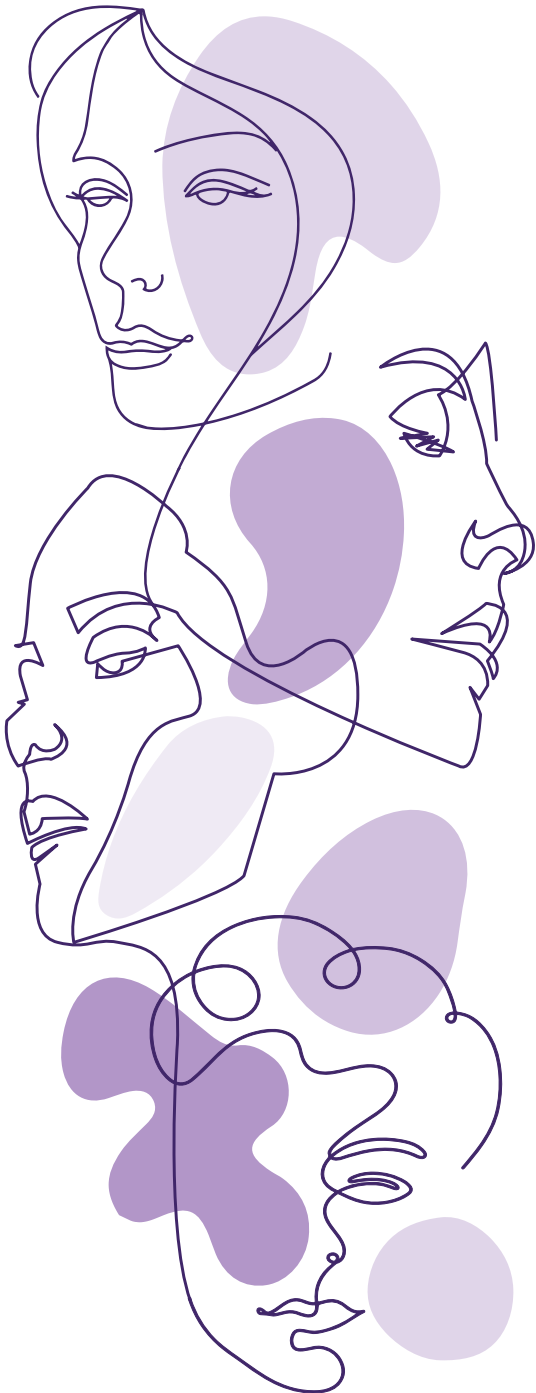
otro: \_\_\_\_\_

(marque las opciones que correspondan con un ✓ o escriba otra opción)

Para adultos con psoriasis en placas de moderada a grave.

## HABLEMOS DE CÓMO APARECE LA PSORIASIS EN LA PIEL

¿Sabía que a veces los parches o las placas en la piel, y las escamas pueden tener un aspecto diferente según el tono de la piel?



### Los parches en mi piel son

- morados o marrón oscuro       rojos o rosados
- de color salmón
- otro: \_\_\_\_\_

(marque la opción que corresponda con un ✓ o escriba otra opción)

### He notado cambios en la pigmentación de la piel, por ejemplo, nuevos parches más oscuros o más claros que la piel que los rodea.

- No, no he visto ningún cambio
- Sí, he visto pequeños cambios
- Sí, he visto grandes cambios

(marque la opción que corresponda con un ✓)

### Mis escamas son

- blanco plateado       grises
- otro: \_\_\_\_\_

(marque la opción que corresponda con un ✓ o escriba otra opción)

### A continuación, me gustaría

- iniciar el tratamiento por primera vez
- encontrar otro tipo de tratamiento
- saber qué esperar de mi tratamiento

(marque la opción que corresponda con un ✓)



## TREMFYA® PUEDE AYUDARLE (O A LA PERSONA A LA QUE CUIDA) A CONTROLAR LA PSORIASIS EN PLACAS DE MODERADA A GRAVE\*

Estas preguntas le guiarán para aprovechar al máximo su próxima cita con el médico y le ayudarán a aclarar sus dudas.



**No olvide tomar fotos de su piel durante un brote y enseñárselas al médico** para ayudarle a comprender mejor sus síntomas, ya que el aspecto de los parches y las escamas puede variar según el tono de la piel.

- ¿Qué es la psoriasis en placas de moderada a grave? ¿Es contagiosa?
- ¿Qué puedo hacer para controlar el escozor, la picazón y el dolor?
- ¿La psoriasis causa cambios permanentes en el tono de la piel?
- ¿Existe alguna opción de tratamiento que pueda funcionar para mí o para la persona a la que cuido?
- ¿Qué es TREMFYA® y cómo funciona?
- ¿Cómo se toma TREMFYA®? ¿Es una píldora o una inyección?
- ¿Con qué frecuencia debe tomarse este medicamento?
- ¿Puedo tomar TREMFYA® aunque tenga o haya tenido infecciones o tuberculosis?
- ¿Es TREMFYA® apropiado para tratar la psoriasis en diversos tonos de piel?
- ¿Cómo puedo empezar a tomar TREMFYA®?
- En caso de que mi seguro de salud no lo cubra, ¿puedo obtener ayuda económica?
- ¿Qué recursos y ayuda existen específicamente para la psoriasis en distintos tonos de piel?
- ¿Qué recursos y ayuda están disponibles en español?

**NOTAS:** \_\_\_\_\_

**Pregunte al médico si TREMFYA® podría ayudarle a usted o a la persona a la que cuida.**

### \*RESULTADOS CON TREMFYA®

En estudios clínicos en la semana 16, al menos 7 de cada 10 pacientes observaron un 90 % de aclaramiento de la piel, y más de 8 de cada 10 fueron clasificados con piel aclarada o casi aclarada. Más pacientes experimentaron una mejoría de síntomas como dolor, escozor y tirantez de la piel. Los resultados individuales pueden variar.



El programa **TREMFYA withMe** ofrece apoyo personalizado para ayudarle a verificar la cobertura del seguro médico, entender cómo surtir sus recetas y encontrar opciones que puedan hacer más económico su tratamiento. Si usted es un paciente o un cuidador de alguien interesado en iniciar el tratamiento con TREMFYA®, visite [www.tremfyawithme.com/patients](http://www.tremfyawithme.com/patients) o llame al **1-833-948-4631** para obtener más información.

El programa TREMFYA withMe se limita a educar a los pacientes sobre TREMFYA®, su administración o su enfermedad, y no está destinado a brindar asesoría médica, reemplazar un plan de tratamiento del médico o enfermero del paciente ni brindar servicios de administración de casos.

### ¿QUÉ ES TREMFYA® (guselkumab)?

TREMFYA® es un medicamento recetado que se utiliza para tratar adultos con psoriasis en placas de moderada a grave para quienes la administración de inyecciones o píldoras (terapia sistémica) o fototerapia (tratamiento con luz ultravioleta o UV) puede ser beneficiosa.

### ¿Qué es lo más importante que debo saber sobre TREMFYA®?

**TREMFYA® es un medicamento recetado que puede causar efectos secundarios graves, como los siguientes:**

- **Reacciones alérgicas graves.** Deje de usar TREMFYA® y busque atención médica de emergencia de inmediato si tiene alguno de los siguientes síntomas de una reacción alérgica grave:
  - desmayos, mareos, sensación de desvanecimiento (presión arterial baja)
  - inflamación de la cara, los párpados, los labios, la boca, la lengua o la garganta
  - respiración dificultosa u opresión en la garganta
  - opresión en el pecho
  - sarpullido en la piel, ronchas
  - picazón
- **Infecciones.** TREMFYA® puede disminuir la capacidad del sistema inmune para combatir infecciones y puede aumentar el riesgo de contraer infecciones. El proveedor de atención médica deberá realizarle exámenes para detectar infecciones y tuberculosis (TB) antes de comenzar el tratamiento con TREMFYA® y es posible que deba tratar la TB antes de comenzar el tratamiento con TREMFYA® si tiene antecedentes de TB o TB activa. El proveedor de atención médica deberá darle seguimiento de cerca para detectar la posible presencia de signos y síntomas de TB durante y después del tratamiento con TREMFYA®.

Comuníquese de inmediato al proveedor de atención médica si presenta una infección o tiene síntomas de esta, entre los que se incluyen:

- fiebre, sudoración o escalofríos;
- dolores musculares;
- pérdida de peso;
- tos;
- calor, enrojecimiento o dolor en la piel o llagas en el cuerpo diferentes a las producidas por la psoriasis;
- diarrea o dolor de estómago;
- falta de aire;
- esputo (mucosidad) con sangre;
- ardor al orinar u orinar con más frecuencia de lo normal.

**No se inyecte TREMFYA®** si ha tenido una reacción alérgica grave a guselkumab o cualquiera de los componentes de TREMFYA®.

**Antes de utilizar TREMFYA®, bríndele información al proveedor de atención médica sobre todas las enfermedades que padece, incluso si presenta algo de lo siguiente:**

- Padece algunas de las afecciones o los síntomas especificados en la sección “¿Qué es lo más importante que debo saber sobre TREMFYA®?”
- Padece una infección que no desaparece o siempre reaparece.
- Tiene TB o estuvo cerca de alguien que tiene TB.
- Recibió recientemente o tiene previsto recibir una inmunización (vacuna). Debe evitar la administración de vacunas atenuadas durante el tratamiento con TREMFYA®.
- Está embarazada o planea quedar embarazada. Se desconoce si TREMFYA® puede afectar al bebé por nacer.
- Está amamantando o tiene previsto hacerlo. Se desconoce si TREMFYA® pasa a través de la leche materna.

**Hable con su proveedor de atención médica acerca de todos los medicamentos que toma**, incluidos los medicamentos con receta y los de venta libre, las vitaminas y los suplementos naturales.

### ¿Cuáles son los posibles efectos secundarios de TREMFYA®?

**TREMFYA® puede provocar efectos secundarios graves. Consulte “¿Qué es lo más importante que debo saber sobre TREMFYA®?”**

**Los efectos secundarios más frecuentes de TREMFYA® se incluyen los siguientes:** infecciones en el tracto respiratorio superior, dolor de cabeza, reacciones en el lugar de la inyección, dolor en las articulaciones (artralgia), diarrea, gripe estomacal (gastroenteritis), infecciones por hongos de la piel e infecciones por herpes simple y bronquitis.

Estos no son todos los posibles efectos secundarios de TREMFYA®. Llame al médico para pedir asesoría médica sobre los efectos secundarios.

Utilice TREMFYA® exactamente como le indicó el proveedor de atención médica.

**Lea la [información completa de prescripción](#), incluida la [Guía del medicamento](#) para TREMFYA®, y hable con su médico si tiene alguna pregunta.**

**Se le alienta a que informe los efectos secundarios negativos de los medicamentos recetados a la FDA.**

**Visite [www.fda.gov/medwatch](http://www.fda.gov/medwatch) o llame al 1-800-FDA-1088.**